

1 級・上級トレーニングハンドへのチップ装着方法

☆ 使用するもの

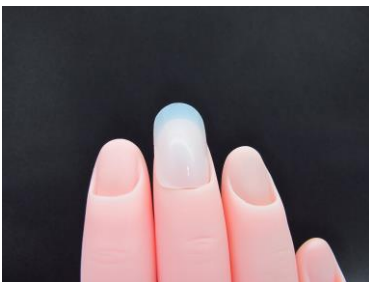
- ・ フルウェルチップ(ナチュラル)
- ・ アクリルリキッド
- ・ アクリルパウダー(ナチュラルパウダー又はクリアパウダー)
- ・ スカルプ用筆
- ・ キッチンペーパー
- ・ ウォッシュャブルファイル
- ・ グルー
- ・ アクティベーター

☆ 手順

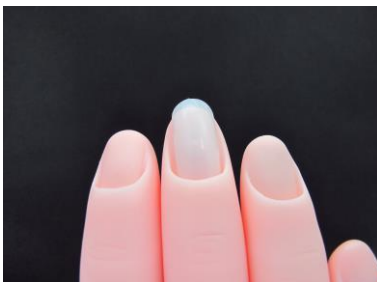
①チップサイズを選びます

- ・ チップがキューティクル周りやサイドからはみ出していないこと。写真①
- ・ 上から見て隙間があいてないこと。写真②③

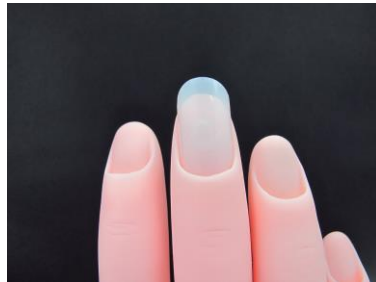
写真① ×チップが大きい



写真② ×チップが小さい



写真③ ○チップ適正

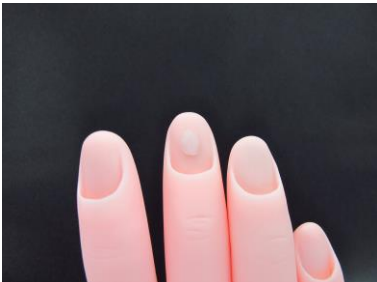


②ハンドにミクスチュアをたわら型にのせます 写真④⑤⑥

- ・ サイドに流れてしまわないように、ミクスチュアの余分なりキッドをペーパーに吸わせてからハンドにのせましょう。
- ・ サイドやキューティクルにミクスチュアがのらないように気をつけましょう。

※ のせたミクスチュアは、固まると簡単には取れず、削り落とさなければならないので注意しましょう。

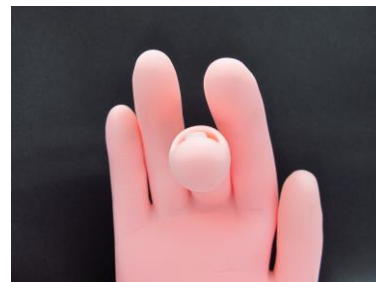
写真④ ○上から確認



写真⑤ ○横から確認



写真⑥ ○正面から確認



③<方法1>ミクスチュアが完全に固まったら、ミクスチュアにグルー、チップ裏にアクティベーターをつけてチップの角度に注意しながらハンドに装着します

- ハンドのキューティクルの溝にグルーを流し込まないようにしましょう。
- ミクスチュアの高さが高かったら削って調整しましょう。写真⑦⑧
- 密着するまでチップを押さえましょう。写真⑨

写真⑦ ×ミクスチャーが高い

写真⑧ ○ミクスチャー適正

写真⑨ ○密着した状態

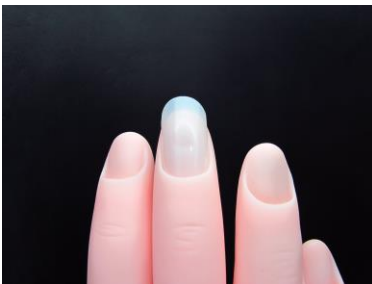


③<方法2>ミクスチュアが固まる前にチップを装着します(より外れにくい方法です)

- 密着するまでチップを押さえましょう。写真⑨

※ 固まると貼り直しが難しいので、高さ・角度に十分注意しましょう。

写真⑨ ○ 密着した状態



☆ チップの外し方

- 方法1の場合、チップは手で外せますので、チップを取ったあと、ミクスチュアの表面に残っているグルーをファイルで削ってから新たに装着します。手で取れない場合は、ネイルニッパーやアクリルニッパーで取るようにしましょう。

※ 繰り返し使用していて高さが足りなかったらミクスチュアを足しましょう。

- 方法2の場合、外れにくいですが、少しずつ剥がしていきましょう。

☆ 添削課題提出時の注意点

- チップを外すときに無理矢理力を加えると作品が破損してしまうことがあるので、少しずつ外すように注意しましょう。